

やましろしんぶん

発行・編集 佐賀市鍋島町大字八戸2153-1

2006年春号

No.27

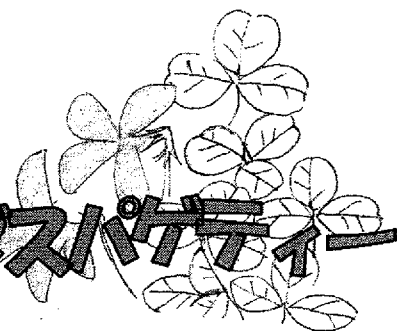
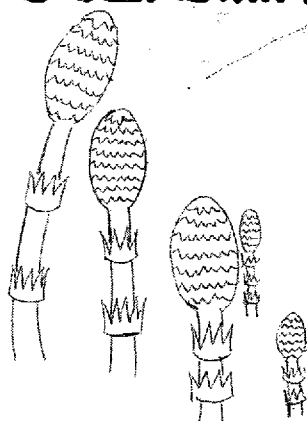
山代ガス株式会社

TEL:(0952)25-1275

TOPIX

家庭用燃料電池

のお話



ガラスパティ

実施中!

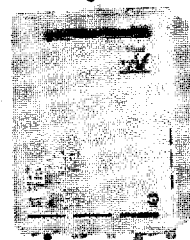
第1弾

浴器フェア

お得な

割引券

プレゼント!!



只今、山代ガスでは、「高効率給湯器」「ガラスストップコンロ」「浴室暖房乾燥機」といった、地球に優しく、お財布にも優しいガス器具を「クリーンエネルギーキャンペーン」と題しまして、皆様にご奉仕価格にてご提供しております。

どのガス器具も、これまでしんぶんでご紹介した中で、イチオシの商品ばかり!

皆様、ぜひこの機会をご利用ください!

クリーンエネルギー キャンペーン

今、お使いの給湯器、古くてそろそろ・・・という方必見です!

新開発の省エネタイプの給湯器や、多機能増設可能タイプの給湯器を、只今、特別価格にてご提供しております!どうぞこの機会をご利用ください!

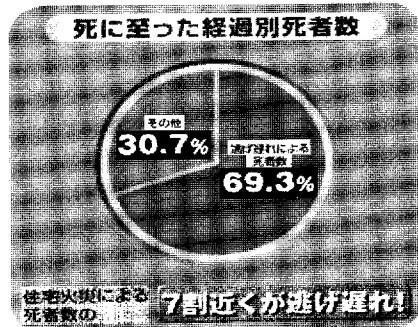
火事だーっ! 住宅用



火災警報器の設置

が、義務付けられます。

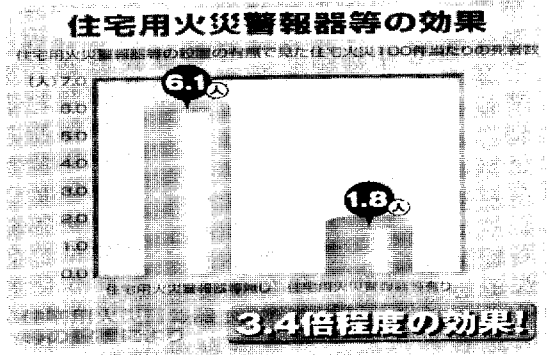
消防法及び市町村条例により、全ての住宅に火災警報器等の設置が義務付けられます。



なぜ設置するの?

住宅火災による死者数は急増しています。特に半数以上が高齢者となっています。また、死に至った原因の7割は、逃げ遅れとなっています。

今年1月4日の兵庫県姫路市の住宅火災により5名の児童が亡くなるなど、最近、死者を生ずる火災が相次いで発生しています。アメリカでは、住宅用火災警報器等の設置が義務化され、21年間で火災による死者数は約半分にまで減っています。



いつまでに、設置するの?

- 新築住宅・・・平成18年6月1日以降に新築される住宅は、新築された日から設置。(許可を受けた日)
- 既存住宅・・・各市町村の条例により定められています。(福岡県内は平成21年5月31日まで 佐賀県内は平成23年5月31日までに設置)

住宅用火災警報器とは!

火災による熱や、煙を感知して、音声や警報音で異常を知らせる機器です。また、機種は乾電池タイプとAC100V式があり、天井又は壁に取り付けるタイプがあります。

どのような機器を選べばいいの?

- 住宅火災警報器を選ぶ場合、日本消防検定協会の鑑定マークが貼られている『NS』マークのついているものをお勧めします。
- 煙式のものを設置します。但し、台所など火災以外の煙を感知して警報を発する恐れがある場所に設ける場合は熱式のものとすることができます。
- 乾電池式の場合、電池寿命が、10年のタイプをお勧めします。

どこに、設置するの?

設置する場所は、普段就寝に使用する全ての部屋に設置します。また、寝室が2階にある場合はその階の階段上部に設置します。

どこで、購入するの?

- 価格は、性能・機能によって異なりますが、5,000円から10,000円程度の範囲で種類があります。もちろん当社でも販売しております。お気軽にお問い合わせ下さい。
- 注意:高額な価格による訪問販売を行う悪質な業者には、十分ご注意下さい。

27
応募券

やましろ
チャレンジ☆クイズ!

<問題> 火事に早く気付くように!

〇〇 警報器

〇の中に入る文字を答えてください

<応募方法>

ハガキに答え、ご希望の賞、住所、氏名、年齢、電話番号、ご意見・ご感想をご記入の上、**左上の応募券を貼って**右記までご郵送下さい。4月末日消印有効です。

*ご記入いただいた各情報はクイズの抽選及び賞品の発送のために使用するものであって、他の目的には一切使用、流用いたしません。

A賞	おいしい!新茶!	10名
B賞	車に乗ります!折畳み自転車	3名
C賞	災害の備えに!非常持出袋	10名
再チャンス賞	便利!保険証入れ	50名

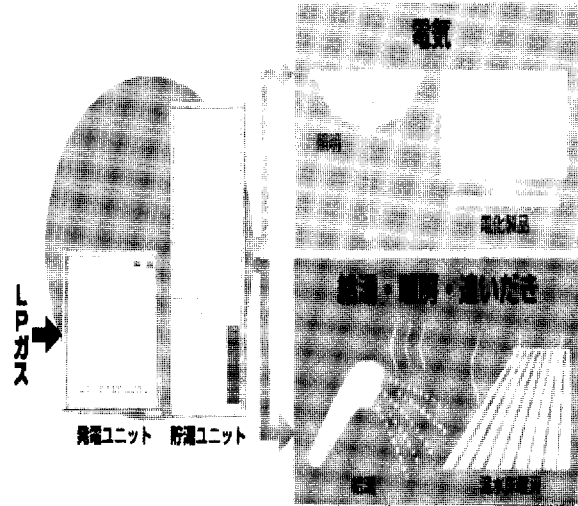
当選は賞品の発送をもって発表とさせていただきます。

〒840-0857
佐賀市鍋島町大字八戸2153-1
山代ガス(株) しんぶん編集部

マイホーム発電の時代が目前!!

【家庭用燃料電池フィールドテストいよいよ開始】

燃料電池は燃料のLPGから電気と同時に湯をつくるシステムです。



燃料電池は、水の電気分解と反対の事をやります。LPG中の水素(H)を取りだして電気をつくり、その時に出る熱を回収してお湯をつくります。使用状況に応じて発電するので、燃料電池が停止している時や、最大発電量を上回る電気を使用した場合、電力会社の電気を利用するので、電気が足りなくなることはありません。貯湯槽にお湯を蓄え、お湯の使用量の多い時には蓄えたお湯を活用します。燃料電池が停止している時やお湯の利用量が多くなりお湯が足りなくなった時には補助用の給湯器でお湯を作りますので、お湯切れの心配はありません。それに、燃焼しないのでCO₂の発生が少ないのも特長といえます。

こんな夢のようなシステムが本格的な普及を前にすでにフィールドテストに入っています。たとえば女優の高樹沙耶さんや、冒険家の風間深志さん、フロッスキーヤーの三浦雄一郎さんのお宅に設置されました。今後の経過が楽しみです!

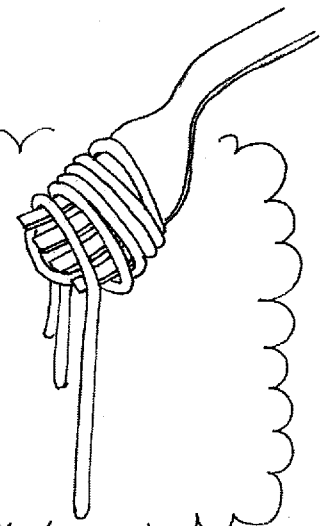
編集「ぼれ話

桜咲く暖かい季節がやって来ました。皆様、いかがお過ごしでしょうか。さて今回は、休みの過ごし方として――
折りたにみ自転車で防炎グッズを買求め、一汗かいたらシャワーの後に、冷たいビールと井ノダス。グレイでプロ野球観戦。この時のお湯と電気は、もちろん家庭用燃料電池から。
ひまの球団の勝利で高ぶるお湯は、どれだけの新茶で落ち着ける。
あとは、火災警報器の貝守るお部屋で安心してお休み頂く……というのはいかがでしょう?

手軽に サラダスパゲティ

グルメ ②

材料(4人前)



- スパゲティ 240g
- 海老 8尾
- シメジ 1パック
- プチトマト 8コ
- 水菜(又はパセリ) 60g
- カイワレダイコン 1パック
- ハム 4枚
- ごまドレッシング 100ml
- 塩こしょう 少々

作り方

下ごしらえ

- 海老は背わたを取り、殻付のまま茹でる。
- シメジは小房に分けて茹でる。
- プチトマトは、洗ってへたもとり、半分に切る。
- 水菜は洗って3cm長さにザク切りする。
- ハムは3cm長さに短冊切りにする。

これが
目印



茹で時間は
使用されるスパゲティの
袋に書かれている時間を
参考にして、ガスコンロの
タイマー機能もうまく利用すると
さらにお手軽ですよ!!

- たっぷりのお湯でスパゲティを茹でる
(お湯1ℓに対して、小さじ1の割合で塩を加える)
- 茹であがった麺をザルにあげ、ボールに移して、熱いうちにゴマドレッシングと塩こしょうで和える。
- ②に下ごしらえしておいた具材を加え、合わせて出来上り!!

山代ガス左賀営業所では、
右の日程で料理教室を開催致し
今回はフードテイタの橋本祐亮先生
をお招きしての教室です。
ご応募、お待ちしております!!

日程 <時間10:30~13:30>

4月12日(木) - どちらか一方で
26日(水) - お申し込み受付中!

お申し込み
お問合せ (0952)25-1275(古川様)

料理教室のご案内